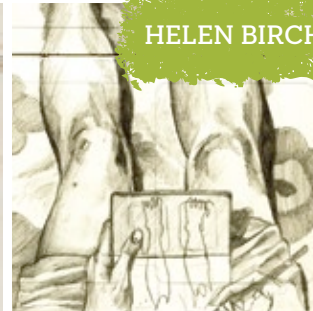




Dibujo de la naturaleza

Trucos y técnicas de artistas contemporáneos



HELEN BIRCH



Título original: *Drawn from life. Tips and tricks for Contemporary Life Drawin*. Publicado originalmente en 2017 por RotoVision, S.A.

Dirección de arte: Michelle Rowlandson

Diseño: Agata Rybicka

Imágenes de cubierta:

(arriba) Ekaterina Koroleva, Loui Jover, Mark Horst, Julian Landini

(abajo) Harry Ally, Sylvie Guillot, Heidi Burton, Jylian Gustlin

Imágenes de contracubierta:

María Cerezo, Marc Taro Holmes, Mark Tennant, Mark Horst

Traducción: Darío Giménez

Diseño de la cubierta: Toni Cabré/Editorial Gustavo Gili

Cualquier forma de reproducción, distribución, comunicación pública o transformación de esta obra solo puede ser realizada con la autorización de sus titulares, salvo excepción prevista por la ley. Dirijase a Cedro (Centro Español de Derechos Reprográficos, www.cedro.org) si necesita fotocopiar o escanear algún fragmento de esta obra.

La Editorial no se pronuncia ni expresa ni implícitamente respecto a la exactitud de la información contenida en este libro, razón por la cual no puede asumir ningún tipo de responsabilidad en caso de error u omisión.

© RotoVision, S.A., 2017

© de la traducción: Darío Giménez
para la edición castellana:

© Editorial Gustavo Gili, SL, Barcelona, 2017

Printed in China

ISBN: 978-84-252-3037-0

Editorial Gustavo Gili, SL

Via Laietana, 47, 2º, 08003 Barcelona, España. Tel. (+34) 933228161

Valle de Bravo 21, 53050 Naucalpan, México. Tel. (+52) 5555606011

Dibujo de la naturaleza

Trucos y técnicas de artistas contemporáneos

HELEN BIRCH

GG®

Cómo navegar por este libro

Además del índice de contenidos que ves en la página siguiente, hemos incluido un índice visual y otro por artistas para ayudarte a consultar este libro. Úsalos para encontrar con rapidez información o dibujos específicos.

ÍNDICE VISUAL

Dado que este libro pretende servir tanto de inspiración visual como de descripción técnica, hemos incorporado un índice visual de la **página 6 a la 9**. Si quieres encontrar una imagen que ya has visto en las páginas de este libro, o si buscas un estilo, color o fondo concretos, este índice te servirá para encontrar la página en la que aparece. Cada imagen en miniatura va acompañada del número de página correspondiente, si bien hay que tener en cuenta que cuando una entrada incluye más de una imagen, solo una de ellas aparece en el índice visual.

ÍNDICE POR ARTISTAS

Si prefieres buscar imágenes por autor, encontrarás también una lista alfabética de todos los artistas en las **páginas 204 y 205**. En ella, además del listado de las páginas donde aparecen sus obras, figuran enlaces a su blog o su web para que puedas consultar otros trabajos suyos.

EKATERINA KOROLEVA
JOUER

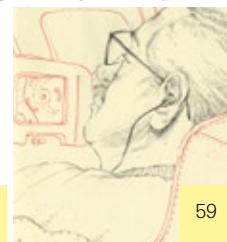
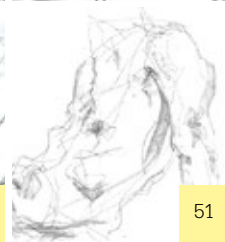
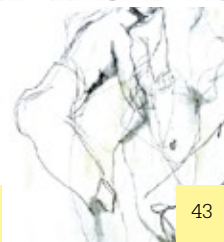
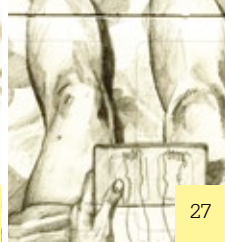
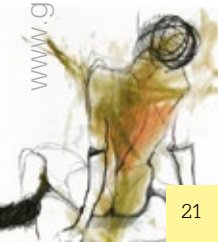
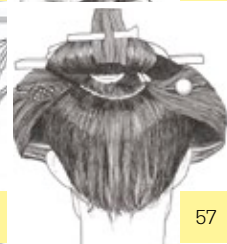
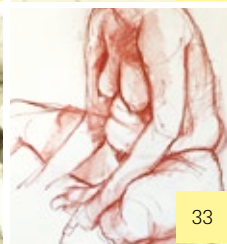
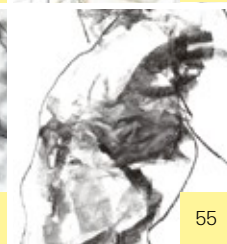
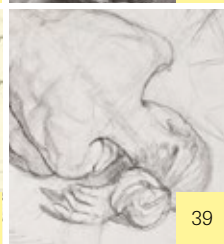
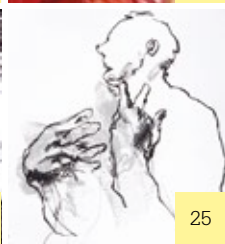
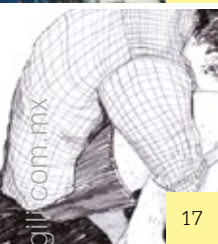
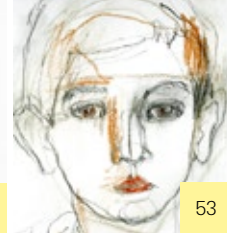
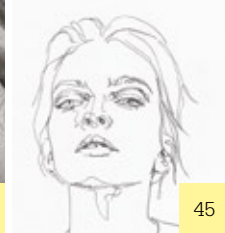
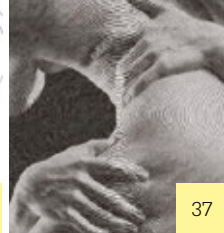
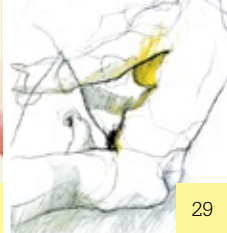
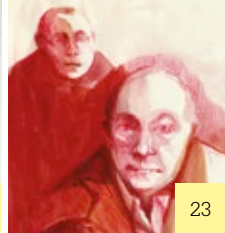
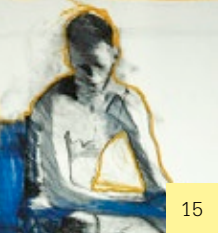
Materiales: tinta, acuarela, digital





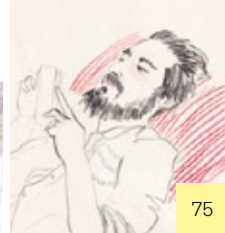
www.ggiji.com — www.ggiji.com.mx

Índice visual	06
¿Qué es el dibujo del natural?	10
Los dibujos	13
 CONTORNOS Y FORMAS	14
 LÍNEA	56
 LAVADO	96
 TONO Y SOMBREADO	108
 COLOR	162
 TÉCNICAS MIXTAS.....	180
Materiales básicos	197
Bibliografía	203
Índice de artistas.....	204
Índice alfabético.....	206
Agradecimientos.....	208

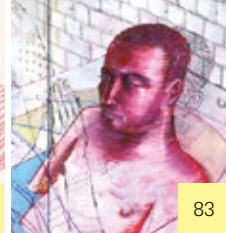




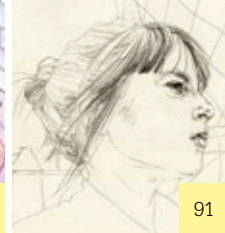
61



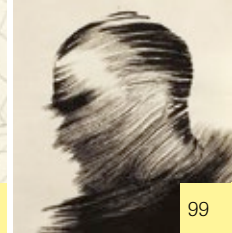
75



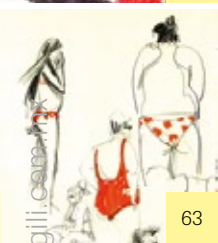
83



91



99



63



69



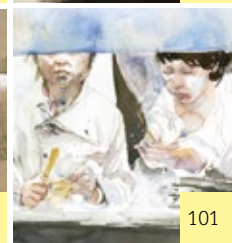
77



85



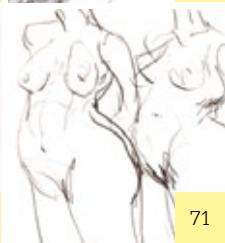
93



101



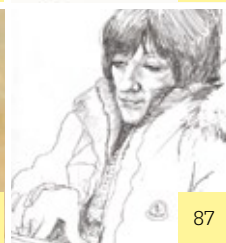
65



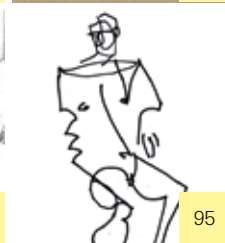
71



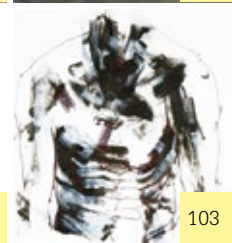
79



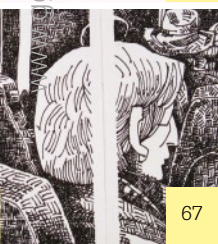
87



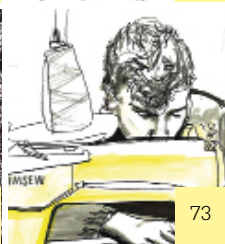
95



103



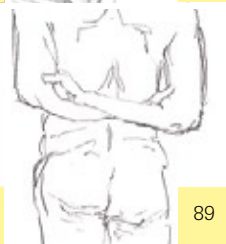
67



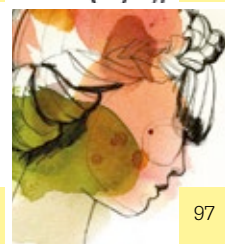
73



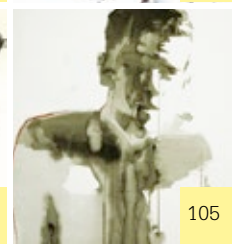
81



89



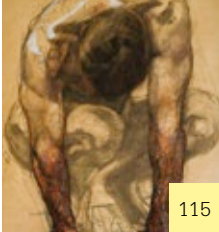
97



105



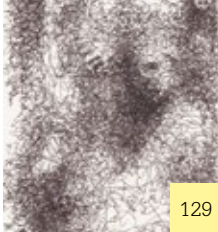
107



115



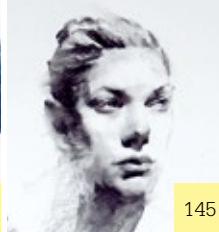
121



129



137



145



109



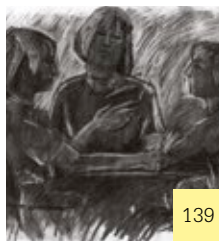
117



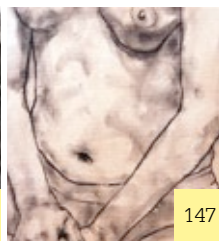
123



131



139



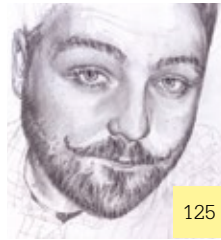
147



111



119



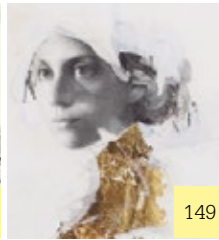
125



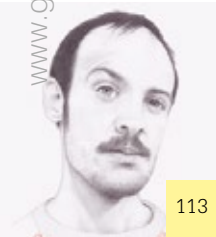
133



141



149



113



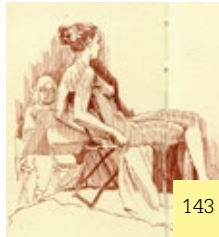
119



127



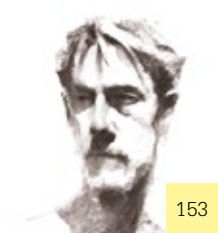
135



143



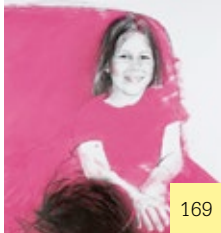
151



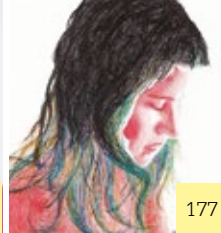
153



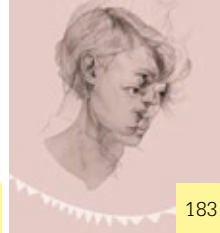
161



169



177



183



189



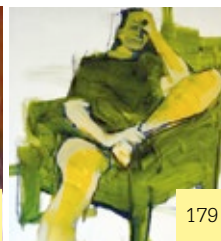
155



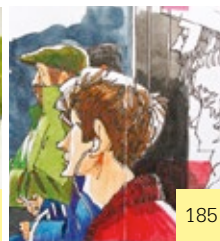
163



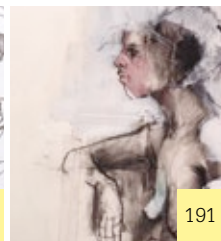
171



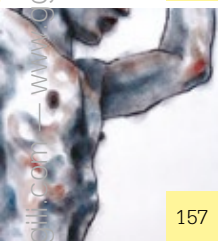
179



185



191



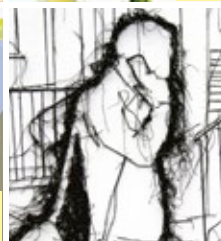
157



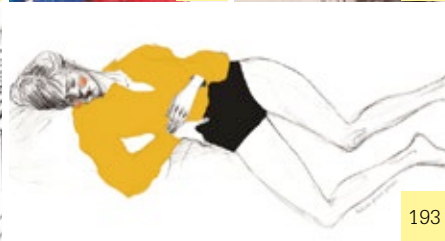
165



173



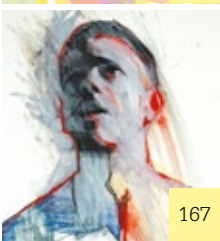
181



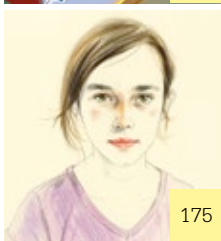
193



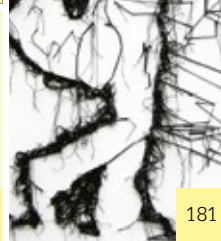
159



167



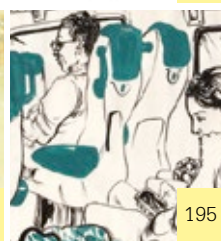
175



181



187



195

¿Qué es el dibujo del natural?

La expresión “dibujo del natural” se suele aplicar al tipo de dibujo que se hace en un aula de dibujo. Todos nos hacemos una idea de en qué consiste: una persona posa como modelo rodeada de caballetes y de alumnos que se esmeran en dibujar “correctamente”, es decir, minuciosamente y bien.

Si has tenido la suerte de asistir a una de esas clases, sabrás que esa idea es cierta solo en parte. No se trata de un espacio sagrado, sino de un lugar donde observar la figura con una mirada distinta, donde aprender nuevas técnicas y donde ganar confianza a la hora de interpretar la figura humana. Muchos de los dibujos de este libro se han trazado en esos espacios. Ese tipo de sesiones están hoy al alcance de cualquiera, ya sea con modelos vestidos o desnudos.

Por supuesto, el dibujo de la figura humana también se puede llevar a cabo fuera de esas salas. Podemos dibujar a personas cuando estamos de viaje, sentados en la playa, en un bar o restaurante, o en nuestra propia casa. Una opción muy apañada es la del autorretrato: ¡tu modelo nunca te va a dejar tirado! Llevar encima un cuaderno y un material básico permite dibujar en cualquier parte, ya se trate de plasmar una pose duradera o de bosquejar una idea fugaz.

No seas demasiado purista a la hora de interpretar el dibujo del natural. Si quieres dibujar a partir de fotografías, hazlo. Pero recuerda que en una foto los volúmenes se aplanan, los colores se alteran y la perspectiva se distorsiona. Observar directamente la figura garantiza una interpretación más personal.

Dibujar del natural supone participar de una tradición artística con siglos de antigüedad. El dibujo del natural no tiene por qué concentrarse en lograr el parecido; también se puede buscar la manera en la que se dispone un cuerpo o la impresión que parece dejar cuando se mueve. Este libro te puede servir para probar distintas maneras de abordar la figura humana: a pequeña escala o en gran formato, de manera tradicional o experimental, con sofisticación o con humildad.

Helen Birch

DWAYNE BELL
ALEX

Materiales: rotulador, digital





Los dibujos



MARIA GIL ULLDEMOLINS
LIZA, BRIDGETT, KATHERINA, STELLA, MOÑOS Y PEINECILLOS,
PENSAMIENTOS DE GEISHA, REBECCA, BIANCA

Materiales: rotulador de punta fina, tinta india

Documentar el paso del tiempo

MARK HORST

Al presentarlos uno junto al otro, podemos comparar dos de los dibujos hechos por Horst del mismo modelo y en el mismo emplazamiento. Esto nos ayuda a constatar que experimentar con la misma estructura básica permite alterar el aspecto final de un dibujo. Es importante saber que Horst es pintor. Ha empleado estos dibujos para pensar, para jugar y para alterar y planificar sus pinturas. Para él son como anotaciones visuales.

La escena es relativamente sencilla: una esquina, una silla y un modelo. Emparejados de este modo, los dibujos recuerdan a una *storyboard* (el conjunto de imágenes que se emplean para previsualizar una película o una animación). La escena está iluminada de manera lateral: las rotundas sombras proyectadas lo ponen de manifiesto. Lo más probable es que se tratase de luz natural. La sutil variación de la forma geométrica de las sombras evidencia el fugaz paso del tiempo.

La manera que Horst tiene de plasmar al modelo aquí sugiere que ha empleado alguna técnica con lentes: no solo para destilar el tiempo y capturar los matices del movimiento, sino para poder trazar con mano segura el contorno básico de la figura. El artista ha optado por rellenar las formas con lápiz conté y después ha perfilado algunos de los bordes de los espacios negativos con trazos toscos de pastel. La apariencia de los contornos sugiere que han sido calcados. Recuerdan a las anotaciones que se hacían antiguamente en las hojas de contactos fotográficos. Una técnica que ayuda a dibujar de este modo es la de calcar la imagen elegida proyectándola con un proyector digital.

J. L. CON LA MANO EN LA CABEZA, J. L. CON LAS MANOS JUNTAS

Materiales: lápiz conté, pastel 



Aprovechar los bordes del papel

ANN PAJUVÄLI

El impactante efecto inicial de este dibujo lo provoca su insólita composición. Los elementos principales —una figura acucillada y una mesita baja— están dispuestos de manera poco usual: ninguno de ellos encaja en los límites habituales. Se salen de los bordes del papel. Compositivamente hablando, que los elementos se salgan del encuadre y se conviertan en periféricos cobra sentido al leer el título del dibujo, *I think I stole your memory* ('Creo que te robé la memoria').

La composición es un elemento importante en cualquier dibujo. Componer una imagen consiste en decidir cómo distribuir los elementos en el espacio del que se dispone, normalmente el de la hoja de papel en la que dibujamos. La distribución y la combinación de esos elementos o ingredientes pueden derivar de la observación directa de lo que ve el artista —la figura y lo que la rodea, una manera de plasmar las cosas "tal como son"— o, como en este caso, pueden manipularse tras una fase de observación del propio dibujo. El dinamismo de esta pieza deriva de que se han recortado los elementos del dibujo para después reconstruirlos. Para ello se ha empleado Photoshop, pero el efecto puede lograrse también mediante cualquier otra técnica sencilla de cortar y pegar.

La figura se ha dibujado con lápiz de grafito, trabajándola a partir de una modelo y de una foto de referencia que el artista le sacó a la modelo. Los tipos de trazo van desde el contorno en gris hasta el suave sombreado de la figura, pasando por las rápidas líneas paralelas de los pantalones y las esmeradas rayitas que componen los cuadros de la tela. La textura de la alfombra la evocan unos trazos de rotulador negro aplicados en varias direcciones, y los toques de negro en la nuca de la figura sugieren el cabello. La forma orgánica de la figura, en blanco y negro, se ve contrarrestada por la forma de la mesa, coloreada con rotulador, y por los cortes practicados con Photoshop en la alfombra. Los tubos y varillas dispuestos aparentemente al azar añaden un detalle compositivo final.

En realidad, es muy difícil dibujar así. Observar y dibujar suelen ser actividades que reclaman, por separado, toda nuestra atención, por lo que solemos acabar dibujando concentrados en el papel.

CREO QUE ROBÉ TUS RECUERDOS

Materiales: lápiz de grafito, lápiz de color, rotulador de color, Photoshop





Investigar sobre una pose

CRAWFURD ADAMSON


Conviene contar con varios puntos de partida en lo referido a por qué o a cómo abordar el dibujo de una figura. No siempre podemos contar con que en una clase de dibujo del natural se nos ofrezca la pose que verdaderamente despierte nuestro interés. Seguramente, en la clase a la que asistes haya un docente y otros alumnos que estarán deseosos de oír cualquier nueva idea que puedas aportar.

Plantéate, como hace Adamson, recurrir a la mitología clásica para dibujar. Adamson ha optado por desarrollar una idea partiendo de uno de los tres personajes femeninos conocidos como las Parcas, o Moiras. Sírvete de alguna historia mitológica o de algún acontecimiento histórico que te ayude a decidir sobre posibles poses que contribuyan a elaborar un discurso narrativo. Si investigas un poco, encontrarás una plétora de imágenes. Los artistas se han servido muchas veces de personajes y hechos históricos como punto de partida. Cualquier visita a un gran museo de arte te brindará numerosos ejemplos de obras basadas en esos temas, ya se trate de pinturas y dibujos o de esculturas.

Adamson, en tanto que pintor figurativo, elabora este tipo de estudios para poder tomar decisiones acerca de qué gesto o personaje le funcionará mejor, con el fin de dar con ángulos interesantes o de determinar dónde y cómo pueden ubicarse en la composición final de su pintura.

Un elemento interesante de este dibujo es la original posición del codo. El autor tomó la decisión de exagerar la longitud del brazo, de sobredimensionarlo para que el gesto que adopta la mano quede agrandado y adquiera mucha más presencia. El uso de la mina blanda de un lápiz 6B hace que los matices de presión aporten una gradación tonal variada, del negro al gris más pálido. Los trazos buscan la posición correcta y nos descubren el trabajo que se ha llevado a cabo para conseguirla.

ESTUDIO PARA "TRIUMVIRATE"

Materiales: lápiz de grafito 



Emplear formas geométricas

JYLIAN GUSTLIN

La urgencia puede resultar determinante a la hora de plasmar una figura, aun cuando esa persona sea modelo profesional, como es el caso aquí. Hay poses que a los modelos les resulta difícil mantener. Fíjate en cómo se doblan las piernas a ambos lados. Piensa en lo difícil que debe de ser estar cómodo en esa postura, apoyando todo el peso de la parte superior del cuerpo en las muñecas y las manos.

Optar por dibujar deprisa puede ayudar a captar una pose. Aquí, la artista ha dado rápidamente con una forma básica que le sugiere la propia figura. La base del triángulo se encuentra en los hombros y su vértice inferior en la base de la columna. Fíjate en cómo se ha usado el pastel verde oliva para acentuar y posicionar la forma principal de la figura que se recuesta hacia atrás. Las curvas de los costados del triángulo parecen levantar ese peso, anclar a la modelo al papel y proporcionarle algo sobre lo que apoyarse.

Otra forma geométrica compone la cabeza de la figura, aunque representada con tosquedad. Ese círculo de carboncillo, dibujado casi con furia, consigue ubicar la cabeza de la modelo, inclinada hacia la derecha. Capta el único punto de relajación temporal de toda la pose. Su negrura viene contrarrestada, en la esquina opuesta, por la planta del pie de la modelo, que se sitúa mucho más cerca del espectador.

Se han empleado trazos de lápiz para dibujar las partes más complejas y detalladas de la pose: el escorzo del muslo izquierdo de la modelo, la mano con la que se agarra y el dedo gordo del pie. Combinados con las capas y los difuminados del pastel y el carboncillo, se han trazado con desenfado. La pose ha quedado plasmada antes de que el instante se perdiese en el recuerdo.

DIBUJO 3

Materiales: carboncillo, pastel, lápiz



