

COSTURA SIN PATRONES

Cómo crear tu propia ropa con la ayuda de un rectángulo, un círculo y un triángulo



Titulo original: *No Patterns Needed. Sewing Clothes from Simple Shapes.*
Publicado originariamente por Laurence King Publishing Ltd en 2016

Diseño gráfico: Evelin Kasikov
Fotografía de las modelos: Victoria Siddle
Estilismo: Haleigh Maskall
Modelos: Courtney Graham, Karishma Kumar, Melody Marsh, Mairead McDaid, Linda Peterkopa y Kristina Pringle
Otras fotografías e ilustraciones: Rosie Martin
Ilustraciones en págs. 14-15, 80-81 y 142-143: Danielle Doobay
Dibujos en pág. 5: Evelin Kasikov

Traducción: Belén Herrero
Diseño de la cubierta: Toni Cabré/
Editorial Gustavo Gili, SL

Cualquier forma de reproducción, distribución, comunicación pública o transformación de esta obra sólo puede ser realizada con la autorización de sus titulares, salvo excepción prevista por la ley. Dirijase a CEDRO (Centro Español de Derechos Reprográficos, www.cedro.org) si necesita fotocopiar o escanear algún fragmento de esta obra.

La Editorial no se pronuncia, ni expresa ni implícitamente, respecto a la exactitud de la información contenida en este libro, razón por la cual no puede asumir ningún tipo de responsabilidad en caso de error u omisión.

Los derechos de autor de Rosie Martin han sido registrados para esta obra según el Copyright, Design and Patent Act de 1988.

© de la traducción: Belén Herrero
© del texto: Rosie Martin, 2016
© Laurence King Publishing Ltd., 2016 para la edición castellana:
© Editorial Gustavo Gili, SL, Barcelona, 2016

ISBN: 978-84-252-2921-3 (PDF digital)
www.ggili.com

Editorial Gustavo Gili, SL

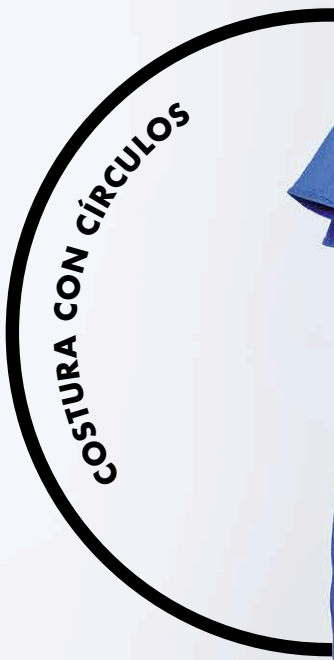
Via Laietana 47, 2º, 08003 Barcelona, España. Tel. (+34) 93 322 81 61
Valle de Bravo 21, 53050 Naucalpan, México. Tel. (+52) 55 55 60 60 11

ROSIE MARTIN

COSTURA SIN PATRONES

Cómo crear tu propia ropa con la ayuda de
un rectángulo, un círculo y un triángulo

ÍNDICE



COSTURA CON CÍRCULOS



COSTURA CON RECTÁNGULOS



COSTURA CON TRIÁNGULOS

Introducción	6
Técnicas	8
Herramientas	10
Medidas corporales	12
Nota sobre tejidos	13



Agradecimientos 208

Índice de técnicas 208

INTRODUCCIÓN



Este libro contiene 15 tutoriales que muestran cómo crear prendas partiendo de cero. Cada uno de estos 15 diseños se basa en una de las tres formas geométricas más simples: el rectángulo, el círculo o el triángulo. Los tutoriales no utilizan patrones para costura creados de antemano, sino que muestran cómo trazar las sencillas formas necesarias para la confección de prendas que se adapten a nuestro cuerpo. Todas las prendas que se incluyen en la sección dedicada a los rectángulos se han confeccionado usando piezas de tejido rectangulares. Todas las prendas que se incluyen en la sección de los círculos se han diseñado utilizando piezas de tejido total o parcialmente circulares. La sección dedicada a los triángulos tiene un matiz más lúdico, con diseños creados a partir de piezas triangulares y otros en los que se utiliza el triángulo para crear espacios en negativo.

Comenzaremos con el rectángulo

A los seres humanos nos encanta crear cosas con rectángulos. Nos gusta la estabilidad de los objetos con cuatro esquinas, desde los edificios construidos con ladrillos hasta los libros impresos en humildes hojas de papel. Si miramos a nuestro alrededor, ¿cuántos objetos de forma rectangular podemos ver? Mi particular mundo artificial está abarrotado de objetos fabricados siguiendo esta forma sencilla y equilibrada: el ordenador en el que

escribo estas líneas, el escritorio sobre el que se apoya, la pecera del rincón de la habitación y la ventana a través de la que contemplo el exterior.

Nuestros cinco diseños "rectangulares" se basan en esta forma estable que transmite tranquilidad. Trabajaremos el rectángulo como si fuera una página en blanco. Aunque no estamos hechos de rectángulos, podemos dar forma tridimensional a superficies planas de tejido para que se adapten a las irregularidades de nuestra forma humana. Como si fuésemos un escultor que talla el bloque rectangular de mármol para sacar a la luz una bella forma fluida, o el pintor que trabaja sobre un lienzo rectangular hasta que su forma desaparece bajo la pintura, y logra que nuestro interés recaiga en la imagen, manipularemos la forma rectangular básica para crear prendas cuya belleza excederá su modesto origen.

Seguiremos con el círculo

En esta sección veremos cinco tutoriales que nos permitirán dominar el poder espontáneo y orgánico del círculo. El círculo es una forma más salvaje que el rectángulo. Al no estar limitado por esquinas, puede ondular de forma libre. El círculo posee una energía propia, ya que carece de lados planos sobre los que reposar. En la naturaleza, el planeta Tierra gira sobre sí mismo, llevándonos consigo sin preguntarnos si queremos acompañarlo en su viaje; en el mundo creado por el hom-

bre, las ruedas giran cada vez con mayor velocidad, transportándonos a otros lugares. Los hombres y mujeres necesitamos controlar el círculo; así, marcamos su perímetro con muescas para crear un mapa del tiempo en forma de reloj, o utilizamos una cuchilla circular para cortar pizzas redondas en porciones más pequeñas y manejables.

En nuestros tutoriales, intentaremos domar el círculo cortando segmentos de piezas circulares de tejido, como si se tratase de una tarta, y los usaremos para confeccionar prendas. Asimismo, aprovecharemos su poder orgánico para apreciar las ondulaciones que surgen de las formas circulares.

Iremos un paso más allá con el triángulo

El triángulo posee la estabilidad del rectángulo —ya que puede apoyarse sobre uno de sus lados planos— y algunas de las propiedades dinámicas del círculo —porque apunta hacia arriba y da la sensación de que va a despegar en cualquier momento, como si fuera una nave espacial—. Dejaremos que esta fascinante forma hable por sí misma.

Desde los triángulos amorosos a la Santísima Trinidad, esta forma puntiaguda se ha utilizado a menudo para indicar espacios o situaciones fuera del control humano. Las mayores estructuras del planeta que adoptaron forma triangular son, probablemente, las antiguas pirámi-



des egipcias que, pese a su antigüedad, parecen conjurar el espectro de lo futurista y lo sobrenatural. Los triángulos también se emplean en el simbolismo místico para representar portales que conducen hacia un conocimiento espiritual superior, o puertas que nos atraen hacia otros mundos y dimensiones. Así, se cree que el triángulo de las Bermudas es un agujero a través del cual la materia puede, literalmente, desaparecer sin dejar rastro.

Algunos de los diseños de esta sección aprovechan el poder positivo de esta forma para crear prendas a partir de piezas triangulares de tejido y para utilizar sus formas angulares en la creación de modelos vanguardistas. Otros utilizan el triángulo como ausencia para crear espacios vacíos. ¿Llegaremos a comprender el triángulo? Tal vez no, pero podremos llevarlo puesto.

EL PORQUÉ DE LAS FORMAS

Curiosidad y aprendizaje, libertad y entretenimiento

Al poco de nacer aprendemos a reconocer formas con un entusiasmo y una curiosidad naturales hacia el extraño y abrumador entorno al que llegamos. Aprender a identificar las formas geométricas simples nos ayuda a organizar la información visual y a aplicar la lógica en un mundo diverso. Aprendemos a llamar por su nombre a las formas y colores antes de conocer el abecedario o contar hasta diez. Ser capaces

de comprender estas formas nos permite actuar en función de nuestra curiosidad; es el origen de nuestra comprensión del mundo y de nuestra interacción con él. La comprensión comporta libertad; así, cuando somos capaces de aplicar la lógica a lo que percibimos, tenemos la libertad de explorarlo y sacarle provecho. La libertad nos otorga poder, ya que consiste en la habilidad de articular y elegir.

Podemos aplicar el mismo razonamiento a la confección de prendas. La mayoría hemos vestido toda la vida prendas confeccionadas. Muchos hemos experimentado después momentos de curiosidad y nos hemos preguntado si podríamos coser nuestras propias prendas partiendo de cero. Al iniciarnos en la confección de prendas, la curiosidad es como una chispa que nos anima, pero la costura es un mundo nuevo para nosotros, con su propio conjunto de reglas y con un lenguaje que puede parecer extraño y abrumador.

Al utilizar formas sencillas como punto de partida, este libro contribuye a que tu curiosidad tome forma a través de la acción y alcances tu objetivo: una prenda acabada y llevable. Los tutoriales visuales te ayudarán a familiarizarte con la confección de prendas sin que tengas que conocer el vocabulario de la costura.

La capacidad de crear prendas nos ofrece la libertad de vestir como queramos, en lo que a colores y diseños se refiere. Tanto para los recién llegados al mundo de la costura como para quienes ya confeccionan sus prendas, espero que

el enfoque directo y sin patrones de este libro os aporte nuevas libertades: la libertad de crear prendas que se adapten a la silueta de cada uno y la de jugar con los diseños. A medida que aprendamos a dibujar plantillas, podremos imponer nuestras preferencias sobre elementos clave, como los escotes o el largo de manga, y tomar detalles de un tutorial —un cuello aquí, un cierre allá— y fusionarlos con otro.

Con cierto conocimiento de técnicas y procesos básicos, y con la confianza de jugar y experimentar, espero que este libro te ayude a enfocar la confección de prendas con valentía y creatividad.

La belleza

De niños, captamos las formas geométricas como un medio para entender el mundo visual y, ya de adultos, creamos con ellas. El arte, la arquitectura, la moda y el diseño de mobiliario demuestran que nos encanta el equilibrio de las formas simples; son formas que trascienden las culturas y el paso del tiempo.

Espero que las instrucciones de este libro te ofrezcan habilidad, determinación y libertad, y te permitan crear algunas prendas fantásticas.

Rosie Martin

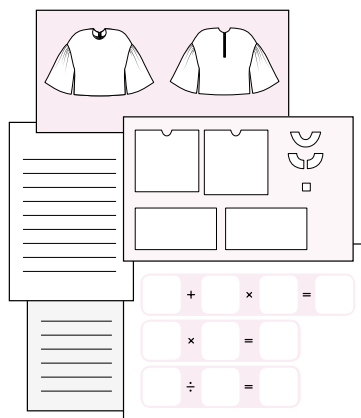
TÉCNICAS

Cómo confeccionar una prenda

Independientemente del diseño elegido de entre los de este libro, trabajaremos con un proceso de confección básico con pocas variaciones de prenda a prenda.

Empezaremos por elegir el tejido que vamos a utilizar (véanse más detalles al respecto en la página 13), y procederemos a marcar y cortar las piezas para unir-las después. Finalizaremos con el acabado para obtener una prenda pulida y lista para vestir.

Estos son los pasos a seguir:



Trazado

El objetivo de este libro es equiparte para que puedas confeccionar prendas sin recurrir a patrones de papel. Al trazar nuestras plantillas, podemos adaptar los diseños para que respondan a nuestra talla y silueta. En cada conjunto de instrucciones te recomendamos que uses tus medidas, las de una de tus prendas –a modo de guía– o una combinación de ambas, para ayudarte en el trazado de las piezas de tejido. Utilizaremos la información que aparece en la página 12 para tomar las medidas de nuestro cuerpo, que nos servirán como referencia siempre que sea necesario. Al inicio de cada tutorial encontraremos una sección de cálculos que deberemos completar con nuestras medidas y una calculadora, y que tendremos a mano a medida que avancemos siguiendo las instrucciones.

Asimismo, te recomendamos utilizar algunas herramientas básicas –poco sofisticadas– para trazar las plantillas (véanse las páginas 10 y 11).

Dibujaremos las plantillas directamente sobre el tejido o sobre papel de periódico. Unas veces, recomendamos utilizar papel de periódico para obtener mejores resul-

tados, otras dejamos a tu criterio el método que vas a utilizar.

La ventaja de dibujar las formas sobre el tejido está en la sencillez e inmediatez del enfoque, que nos permite hacer cambios en el diseño cada vez que apliquemos el mismo conjunto de instrucciones. El trazado sobre papel puede ayudarnos si el tejido es fino o con tendencia al drapeado, o si no podemos dibujar encima del mismo con jaboncillo; además, proporciona una plantilla que podremos utilizar en el futuro para crear nuevas versiones de esa prenda.

Al trazar las formas, añadiremos tejido adicional para la holgura y el margen de costura. La holgura es el espacio que quedará entre la prenda acabada y el cuerpo y, a no ser que estemos cosiendo un traje de baño o unos *legging*, deberemos añadirla a la prenda si queremos movernos cuando la llevemos puesta. Así, añadiremos holgura a nuestras medidas en la sección “Cálculos” al principio de cada tutorial.

También podemos jugar a añadir o sustraer holgura para conseguir prendas más anchas o más ajustadas.

Al unir las piezas, haremos costuras a una cierta distancia del canto sin pulir de

las piezas de tejido. La distancia entre el canto cortado del tejido y los pespuntos se conoce como *margen de costura* y, a menos que las instrucciones indiquen lo contrario, suele tener una anchura estándar de 1,5 cm. También hemos añadido este margen en la sección “Cálculos” que encabeza cada tutorial.

Confección

Cortadas ya las piezas, debemos unir-las. El pespunte recto es el tipo de puntada que usaremos para unir una pieza de tejido a otra; lo haremos discurrir a 1,5 cm del canto del tejido. Cada vez que comencemos una línea recta de pespuntos, situaremos la aguja a unos milímetros de la línea y daremos un par de puntadas hacia atrás, hasta alcanzar el canto del tejido. Después, podremos coser hacia delante hasta alcanzar el final de la costura; una vez allí, daremos otro par de puntadas inversas sobre el pespunte que acabamos de hacer. Estas puntadas en reverso se conocen como *pespunte inverso* y sirven para reforzar la línea de pespuntos, garantizando que no se desdosa después.

En las prendas realizadas con tejidos elásticos utilizaremos un pespunte en zigzag en vez de un pespunte recto. El zigzag permite que la costura se estire sin que el hilo se rompa. Escogeremos una puntada en zigzag estrecha para realizar costuras sobre tejidos elásticos, realizando siempre un zigzag inverso al principio y al final de la línea de costura.

Planchado

A la hora de confeccionar prendas, la plancha es un elemento tan importante como la máquina de coser.

Comenzaremos planchando el tejido para trazar las formas sobre una superficie plana.

Después, utilizaremos la plancha como herramienta para aplanar el tejido, empleando vapor, calor y presión para fijar las diferentes partes de la prenda a su lugar. Utilizaremos la plancha para abrir las costuras y aplanarlas (véase la página 46), para crear detalles marcados en la prenda (véase la página 45) y para conseguir escotes bien definidos y dobladillos perfectos.

También realizaremos dobleces con la plancha para marcar puntos específicos, y la usaremos para adherir entretelas termofusibles al tejido y preparar cintas al bias antes de coserlas a la prenda.

Muestras y cortes

Igual que el planchado ayuda a la confección, hacer muescas facilita el planchado. Para reducir la tensión de las costuras y aplanarlas con la plancha, debemos realizar cortes en las mismas (véanse ejemplos en las páginas 47 y 60). En las curvas cóncavas que se convertirán en convexas al volver la labor del derecho, haremos cortes individuales que lleguen a la línea de pespunte sin cortarla. En las curvas convexas que se convertirán en cóncavas —como en el caso del canto del cuello de la blusa envolvente con mangas onduladas de la página 123— cortaremos pequeños triángulos en el tejido para reducir la tensión y el grosor del mismo. En las esquinas que formen ángulo recto, como las situadas bajo la axila de nuestro vestido fruncido estilo años 20 (véase la página 63), cortaremos triángulos que separen la costura interior de la manga y la costura lateral, y que nos permitan aplanarlas con la plancha.

Acabado

Además de ensamblar la prenda, debemos “acabar” los otros cantos (aunque esta tarea no necesariamente debe realizarse al final del proceso).

Encontraremos estos cantos sin pulir en los escotes, bocamangas y bajos de las prendas. Los cantos rectos y curvos requieren técnicas de acabado diferentes. En el caso de las bocamangas y de los bajos rectos de las faldas, podemos crear un dobladillo sencillo o doble con la plancha, de anchura uniforme alrededor del canto que queramos pulir y coserlo después para fijarlo en su lugar.

En el caso de escotes y sisas, ambos curvos, debemos utilizar un pulido o una cinta al bias para rematar los cantos, como en el caso de los ejemplos que aparecen en las páginas 47 y 89.

A medida que vayamos confeccionando la prenda, dejaremos espacios para colocar los cierres y, si la prenda lleva cremalleras, las colocaremos a medida que avanzamos. En las últimas fases del ensamblaje coseremos los cierres a presión, botones y corchetes necesarios para que la bonita pieza que hemos creado se adapte a nuestro cuerpo.

¿QUÉ SIGNIFICA...

... escuadrar una línea?

Escuadrar una línea significa trazar una línea que forme una intersección en ángulo recto con una línea de jaboncillo previamente trazada o con el canto del tejido. Podemos trazar la línea ayudándonos de una hoja de papel, utilizando sus cantos para alinear la regla, o fabricando una escuadra de cartón como la que utilizaremos a lo largo de este volumen. Véase un ejemplo en la página 28.

... rematar con zigzag?

En tejidos no elásticos, utilizaremos el zigzag para acabar o rematar los cantos sin pulir. Cuando nos encontremos la frase “haremos un acabado en zigzag”, configuraremos la máquina de coser para que realice un zigzag de puntada ancha y coseremos sobre uno de los cantos sin pulir del tejido. La aguja debería atravesar el tejido al moverse hacia la izquierda y pinchar en vacío al moverse hacia la derecha. De este modo, el pespunte en zigzag ligará o sellará el canto del tejido para evitar que se deshaga o se deshilache con el tiempo.

... planchar hacia el interior?

Al planchar un pulido o una cinta al bias hacia el interior de la prenda, debemos embeberlos para que la costura de unión —donde la línea de pespunteado mantiene unidas las dos piezas de tejido— quede en el interior de la prenda, justo debajo del canto pulido de la misma. Mediante el planchado, haremos que el pulido o la cinta al bias no se vean desde el exterior de la prenda, creando un canto pulcro y bien definido. Véase un ejemplo de este método en la página 76.

HERRAMIENTAS

Para comenzar a confeccionar nuestras propias prendas necesitaremos algunas herramientas básicas.

TRAZADO

Escuadra de fabricación propia

Una escuadra nos ayudará a trazar piezas que presenten ángulos de 90°, aunque no tenemos que comprar una escuadra. Hemos utilizado un triángulo rectángulo realizado en cartón, pero puedes utilizar cualquier objeto que presente un ángulo rectángulo perfecto, como una hoja de papel de tamaño A4 (véase la foto del paso 24 en la página 161).

Cinta adhesiva

Podemos unir varias hojas de papel de periódico con cinta adhesiva para obtener hojas de mayor tamaño.

Cuerda

Nos servirá para trazar formas circulares.

Jaboncillo de sastre

Lo utilizaremos para hacer marcas sobre el tejido.

Tijeras para papel

Las usaremos para cortar las plantillas trazadas sobre el papel.

Lápiz

Nos servirá para esbozar formas sobre el papel.

Rotuladores de color

Útiles para hacer marcas sobre el papel. Usaremos diferentes colores para distinguir entre las líneas por las que cortaremos y las que queramos transferir al tejido.

Papel de periódico

Podemos dibujar formas sobre papel de periódico que usaremos como plantilla reutilizable.

Regla

Útil para marcar distancias cortas, como la anchura de un pulido o de una pinza.

Cinta métrica

La utilizaremos para tomar las medidas de nuestro cuerpo y, ocasionalmente, para medir cantos curvos.

Vara de medir

Muchos de los diseños de este libro se forman a partir de piezas rectangulares de tejido. La vara de medir será nuestra mejor aliada a la hora de trazar estas piezas.





Máquina de coser

No necesitamos una máquina cara para coser nuestras propias prendas; bastará con una máquina que pueda coser respuntes rectos y en zigzag.

Pie prensatelas estándar

Lo utilizaremos para realizar la mayor parte de nuestras labores.



Agujas para coser a mano

Nos servirán para dar el toque final, como coser botones o fijar un pulido en su lugar. También las usaremos para transferir marcas del papel al tejido mediante hilvanes de sastre.

Pie prensatelas para cremalleras

Se emplea para coser cremalleras normales o invisibles. También podemos comprar, si queremos, un pie prensatelas especial para montar cremalleras invisibles.

Descosedor

Sirve para descoser puntadas con cuidado y para cortar el tejido al hacer ojales.



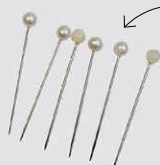
Tijeras

Es muy útil contar con un par de tijeras pequeñas y bien afiladas para cortar hilos a medida que cosemos y para hacer pequeñas muescas en los márgenes de costura para liberar la tensión del tejido.



Alfileres

Los utilizaremos para mantener unidas dos piezas de tejido, pero también como alternativa al jaboncillo para marcar puntos sobre el tejido. Por ejemplo, podemos doblar una pieza de tejido por la mitad para determinar su centro y marcar su posición con un alfiler.



Hilo

Escogeremos un hilo a tono con el color principal de nuestro tejido.



Canillas

Las devanaremos con el mismo hilo que estemos usando en la bobina de la aguja.

Tabla de planchar

Pasaremos casi tanto tiempo trabajando sobre la tabla de planchar como sentados a la máquina de coser.



Plancha

Una herramienta esencial para abrir costuras y hacer dobladillos.



Tijeras para cortar tejido

Solo las usaremos para cortar tejido; de este modo, nos aseguraremos de que se mantienen afiladas.

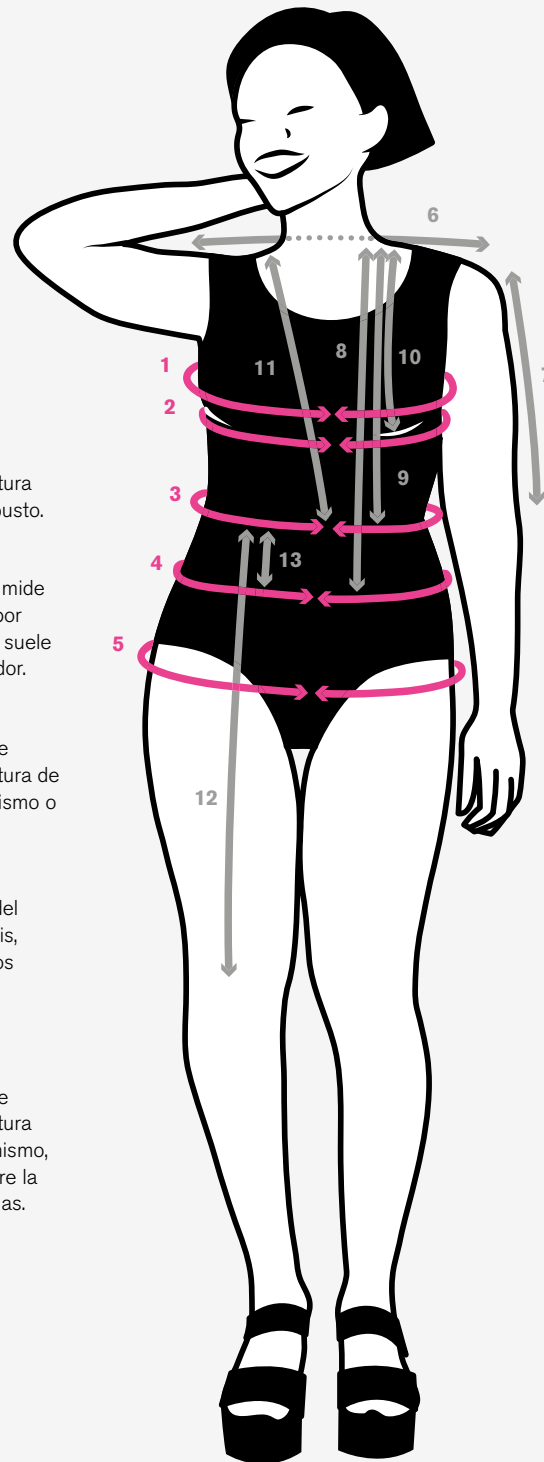


Calibrador de modista

Aunque no es una herramienta imprescindible, resulta útil a la hora de medir la anchura de los dobladillos a medida que los vamos planchando.



MEDIDAS CORPORALES



- 1 Contorno de busto: se mide alrededor del cuerpo, a la altura de la parte prominente del busto.
- 2 Contorno del bajo busto: se mide alrededor del cuerpo, justo por debajo del busto, por donde suele ir la parte inferior del sujetador.
- 3 Contorno de cintura: se mide alrededor del cuerpo, a la altura de la parte más estrecha del mismo o del ombligo.
- 4 Cadera: se mide alrededor del cuerpo, a la altura de la pelvis, donde queda la cintura de los vaqueros.
- 5 Contorno de cadera: se mide alrededor del cuerpo, a la altura de la parte más ancha del mismo, más abajo de la cadera, sobre la parte más ancha de las nalgas.

- 6 Ancho de hombros: se mide desde el extremo más prominente de uno de los hombros y a lo largo de la parte posterior del cuello, hasta alcanzar el extremo más prominente del hombro opuesto.
- 7 Largo de brazo hasta el codo: se mide desde el extremo más prominente del hombro hasta el codo.
- 8 Largo de torso hasta la cadera: se mide sobre el delantero, desde el punto en que el cuello se encuentra con la línea de hombros hasta la cadera.
- 9 Largo de torso hasta la cintura: se mide desde el punto en que el cuello se encuentra con la línea de hombros hasta la cintura.
- 10 Largo de torso hasta el bajo busto: se mide desde el punto en que el cuello se encuentra con la línea de hombros, pasando sobre la curva del busto, hasta la línea del bajo busto.
- 11 Largo de torso hasta el ombligo: se mide desde el punto en que el cuello se encuentra con la línea de hombros, cruzando en diagonal el cuerpo, hasta el ombligo.
- 12 Largo de falda: se mide desde la cintura hasta la mitad de la rodilla.
- 13 Largo de cintura a cadera: se mide desde la cintura hasta la cadera.
- 14 Largo de espalda: se mide desde el punto en que el cuello se encuentra con la línea de hombros hasta la línea de la cintura (no se muestra en la ilustración).

NOTA SOBRE TEJIDOS

El tejido que elijamos determinará el aspecto de nuestra prenda acabada; por razones obvias, el color y el estampado también influirán en su apariencia. A un nivel más profundo, las propiedades físicas del tejido también influirán en las prendas que confeccionemos. Estas propiedades no solo están presentes en el aspecto del tejido, sino también en su tacto.

A lo largo del libro, mostraremos tres variaciones de cada prenda, confeccionadas con diferentes tejidos que nos ayudarán a ver cómo puede interpretarse el diseño básico.

Recomendaremos el uso de tejidos específicos utilizando su nomenclatura técnica, lo que puede resultar útil al comprar tejidos por Internet.

Además, describiremos las propiedades de los tejidos, centrándonos en el gramaje y la caída de los mismos. Estas descripciones pretenden ayudarte a comprar tejidos en el mundo real, en el que podemos apreciar un tejido al tacto aunque no sepamos su nombre.

La única recomendación que debes seguir es utilizar tejido de punto en la confección de la falda drapeada cruzada y de la sudadera de cuatro piezas, ya que el tejido de punto es elástico y estas prendas están diseñadas para dar buen resultado con tejidos de cierta elasticidad.

La confección de prendas es una actividad experimental para la que contamos con un inmenso y excitante universo de maravillosos tejidos; te animamos a comprar los tejidos que te gusten, ya que esta pasión es el mejor punto de partida y, sin duda, siempre se aprende algo útil trabajando con tejidos.

¿Cuánto tejido debemos comprar?

Esto dependerá del diseño y de nuestras dimensiones. Utilizaremos la tabla de medidas corporales que aparece en la página anterior y haremos los cálculos nece-

sarios al principio del tutorial con el que estemos trabajando. Leeremos el proceso de corte descrito en el tutorial y comprobaremos la anchura del tejido que queramos comprar. La anchura de los tejidos es variable y, a menudo, oscila entre los 115 y 150 cm.

Por regla general, 1,5 m de tejido suelen ser más que suficientes para confeccionar un top o una falda ajustada. Para faldas con vuelo, vestidos holgados o prendas con secciones drapeadas, quizá necesitemos más tejido. Si no queremos tomarnos la molestia de calcular y nos da igual que nos sobre tela, 3 m de tejido serán más que suficientes en la mayoría de casos.

Cuando hayamos comprado el tejido, lo llevaremos a casa y lo lavaremos. Todos los tejidos deben lavarse antes de cortarlos y confeccionarlos, ya que pueden encoger, por lo que deben encoger antes de realizar una prenda de ajuste perfecto.

Corte

Al trazar las piezas de nuestra prenda, es conveniente pensar en el tejido como en una página en blanco, que presenta un canto superior y uno inferior, y dos lados. Todas las piezas de los tutoriales deben colocarse escuadradas respecto a los cantos de la hoja de tejido.

El tejido está formado por hilos dispuestos en forma de cuadrícula compacta. En fábrica, el tejido se teje formando una banda larga que después se enrolla. Los cantos largos de esta banda de tejido están sellados para que no se deshilachen; estos cantos sellados se llaman *orillos*. Quien corta la banda de tejido lo hace en sentido transversal, de orillo a orillo, creando un nuevo canto dispuesto en ángulo recto respecto a los orillos.

La dirección en la que corren los orillos se llama *línea del recto hilo*. Por regla general, el recto hilo debe atravesar la prenda de arriba abajo. Por tanto, es fundamental

cortar las piezas en paralelo al recto hilo, sin colocarlas en diagonal o formando ángulos extraños. Si en lugar de cortar algunas piezas en paralelo al recto hilo preferimos hacerlo en sentido perpendicular para aprovechar mejor el tejido, podemos hacerlo.

La mayoría de los tejidos presentan un derecho y un revés. El revés es, en realidad, la cara posterior del tejido, que en las ilustraciones se indica con un tono más claro. El revés debe volverse hacia el interior de la prenda, mientras que el derecho será la cara visible en el exterior de la misma; en las ilustraciones se indica con un tono más oscuro.

COSTURA CON RECTÁNGULOS

MINIFALDA ASIMÉTRICA

Esta falda tipo pareo presenta una esquina descolgada que crea una silueta angular y asimétrica.

HABILIDADES CLAVE

Confección de esquinas en inglete

Ajuste de prendas mediante pinzas

Creación de un pulido con forma



FALDA LARGA CON ABERTURA

Es una falda fluida hasta el suelo, fruncida en la cintura con cinta elástica y que no requiere cierre adicional.

HABILIDADES CLAVE

Creación de jaretas para cinta elástica

Sobrepunteado



TOP CON MANGA DE CAPA

Top fluido y holgado, con forma rectangular y hombros caídos.

HABILIDADES CLAVE

Fruncido

Inserción de cremalleras vistas

Acabado de cantos con un pulido



VESTIDO CAMISERO

Este elegante vestido, abotonado en el delantero con una tapeta central, presenta un cuerpo semiceñido mediante seis lorzas en el canto de la cintura, mangas quimono y falda fruncida.

HABILIDADES CLAVE

Confección de una tapeta

Colocación de botones

Creación de lorzas

Fruncido

Uso de las medidas corporales para crear una plantilla sobre papel

Uso de la cinta al bias para pulir un canto

VESTIDO FRUNCIDO ESTILO AÑOS 20

Inspirado en la indumentaria femenina de la década de 1920, atrevida e independiente, este vestido presenta un cuerpo holgado de mangas quimono con hendiduras opcionales, cintura baja y una sencilla falda rectangular con secciones fruncidas.

HABILIDADES CLAVE

Fruncido

Confección de un pulido para el escote

Creación de mangas quimono





MEDIDAS CORPORALES NECESARIAS

Contorno de cintura

Contorno de cadera

Largo desde la cintura hasta el tobillo, o hasta donde queramos que llegue la falda

Largo desde la cintura hasta donde queramos que acabe la abertura de la falda. Llamaremos a esta medida **LARGO DE COSTURA HASTA LA ABERTURA.**

MATERIALES NECESARIOS

Tejido

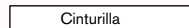
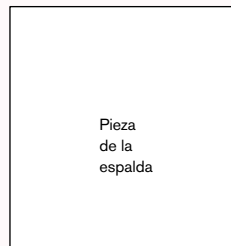
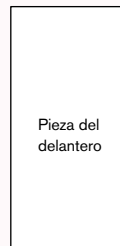
Tira de tejido para la cinturilla (puede ser diferente del tejido principal)

Cinta elástica para la cintura

Papel de periódico para la plantilla

Cinta adhesiva

PIEZAS QUE DEBEN CORTARSE



TEJIDO IDÓNEO

Esta falda puede confeccionarse en casi cualquier tipo de tejido, desde una gasa fina y fluida hasta un tejido más rígido, como un algodón de alto gramaje, e incluso con un cuero de imitación.

CÁLCULOS

Largo de cintura a tobillo

$+$ 7 cm $=$

LARGO

Contorno de cintura

\times 2 $=$

Comprueba que sea, al menos, 10 cm mayor que tu contorno de cadera

\div 3 $=$

ANCHO

FALDA LARGA CON ABERTURA

Esta falda está hecha con dos piezas rectangulares; la más ancha envuelve la parte posterior del cuerpo y la más estrecha se coloca en el centro del delantero. La falda puede confeccionarse con aberturas hasta el muslo, a uno o a ambos lados de la pieza central del delantero. Para conseguir una silueta más angular y austera, podemos realizar la falda en un tejido más rígido y acortar la pieza del delantero.

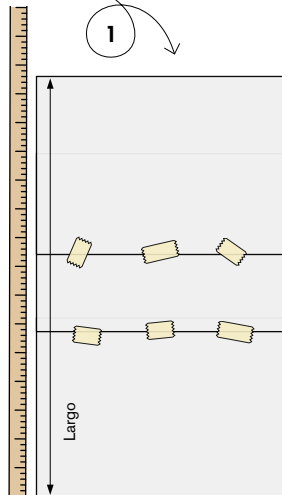


01

RECTÁNGULOS

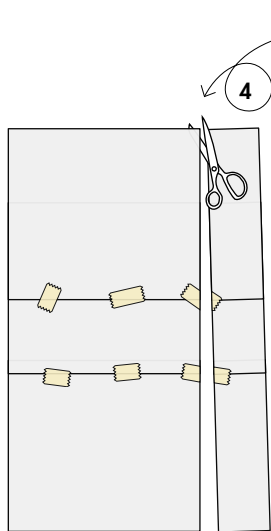
Vamos a cortar los dos rectángulos que formarán el cuerpo principal de la falda. El rectángulo pequeño será la pieza delantera de la falda y el grande dará forma a los lados y la espalda de la falda. Comenzaremos por dibujar la pieza del delantero.

Podemos trazar el primer rectángulo directamente sobre el tejido (como en el tutorial de la minifalda asimétrica de la página 28), aunque si vamos a trabajar con un tejido delicado o poco estable recomendamos seguir estas instrucciones para realizar una plantilla sobre papel.

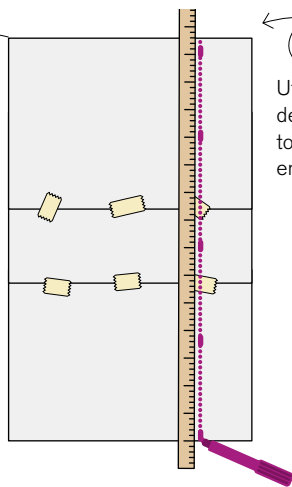


Uniremos dos o tres hojas de papel de periódico con cinta adhesiva de manera que tengan la misma altura que la medida de LARGO, comprobando que las hojas queden a ras al pegarlas.

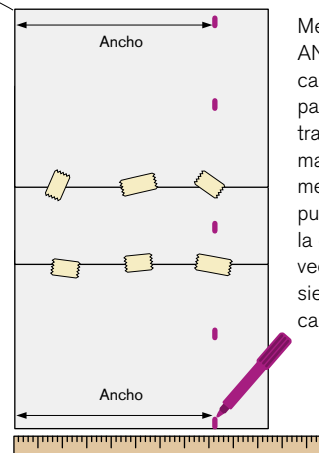
2



Cortaremos siguiendo la línea para crear un gran rectángulo de papel de periódico.

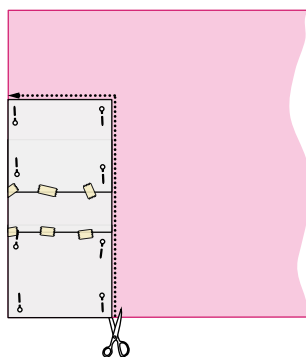


3 Utilizando la vara de medir, uniremos todos los puntos entre sí.

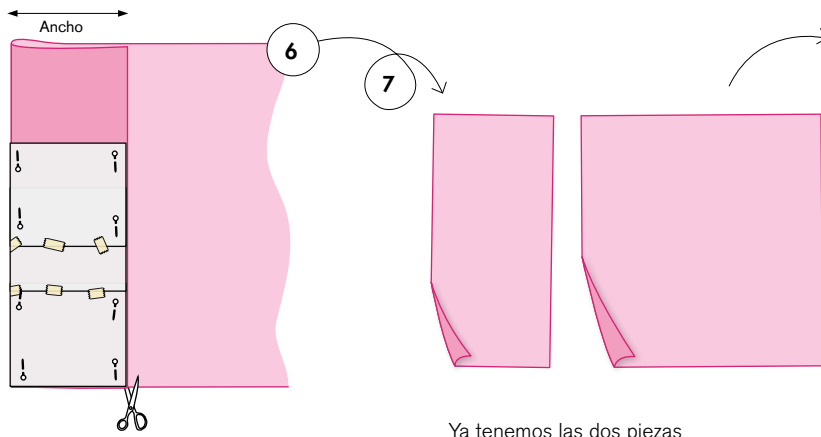


Mediremos el ANCHO sobre el canto inferior del papel en sentido transversal y marcaremos la medida con un punto. Repetiremos la operación varias veces, midiendo siempre a partir del canto vertical.

5



Prenderemos el papel al tejido con alfileres. Si el tejido es inestable, colocaremos el papel sobre el mismo y lo sujetaremos con algún peso, como unos libros o un par de zapatos. Después, cortaremos el tejido siguiendo el contorno del papel para obtener la pieza del delantero.



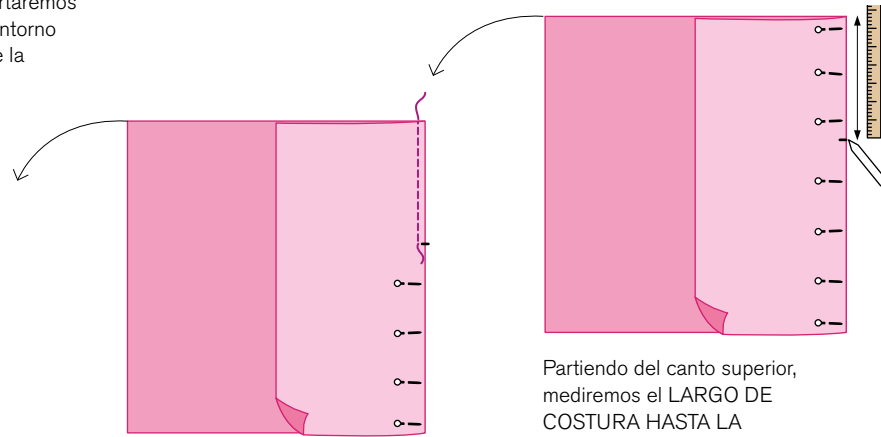
Haremos ahora un amplio doblez en el tejido. La sección doblada debe ser tan ancha como nuestra medida de ANCHO. Colocaremos el papel de periódico sobre el tejido de modo que el canto del papel quede sobre el doblez del mismo. Prenderemos el papel al tejido con alfileres o lo fijaremos con pesas, y cortaremos las dos hojas de tejido siguiendo el contorno del papel. Obtendremos así la pieza de la espalda.

Ya tenemos las dos piezas que componen el cuerpo principal de la falda.

Ahora uniremos la pieza grande de la espalda con la central del delantero.

Extenderemos la pieza de la espalda y superpondremos la del delantero, con ambos derechos encarados. Las prenderemos con alfileres a lo largo de uno de los lados.

8



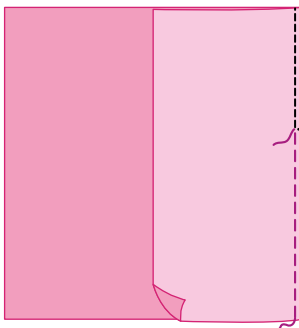
Largo de costura hasta la abertura

Levantaremos la aguja, cortaremos los hilos y alinearemos la longitud de puntada del pespunte para realizar puntadas más largas, de unos 3,5 mm de longitud. Comenzaremos una línea de pespunte donde finalizamos el pespunte anterior. Haremos descender la aguja manualmente para asegurarnos de que atraviese el tejido en el mismo punto donde acaba la línea de pespunte realizada antes.

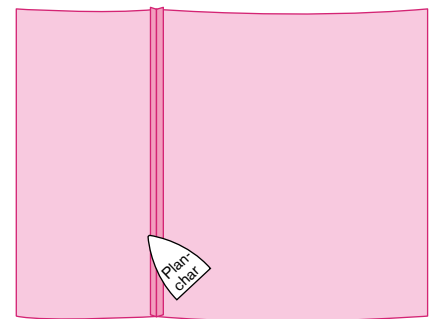
Partiendo del canto superior, pasaremos un pespunte recto a 1,5 cm del canto lateral hasta el punto marcado. Daremos unas puntadas inversas al principio y al final de la línea de costura para reforzarla.

Partiendo del canto superior, mediremos el LARGO DE COSTURA HASTA LA ABERTURA y marcaremos el punto con un alfiler o con jaboncillo.

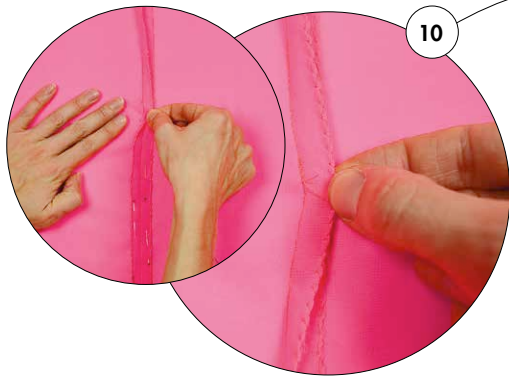
9



Partiendo de este punto, coseremos hacia abajo, pero sin realizar puntadas inversas al inicio o al final, como haríamos normalmente, ya que más tarde tendremos que descoser este pespunte para crear la abertura de la falda. El tipo de puntada que estamos usando se llama *hiván* o *basta*, y sirve para fijar la costura de manera provisional.

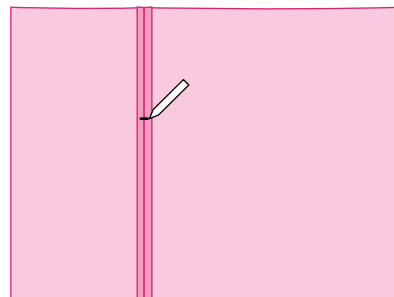


Plancharemos y abriremos la costura que acabamos de hacer.

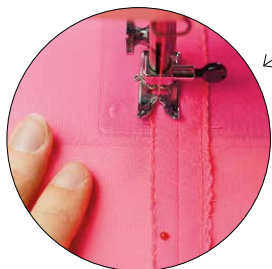


10

Ahora haremos unos pespuntos para que los márgenes de costura queden abiertos a lo largo de la abertura. Antes de coser, buscaremos el punto en que terminan los hilvanes y comienza el pespunte recto y lo marcaremos con jaboncillo —o con un alfiler— por el revés de la falda.



11



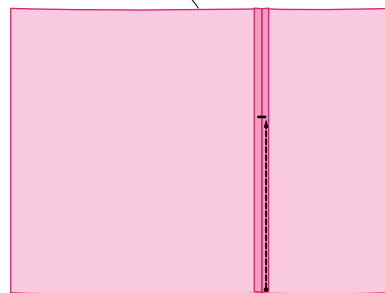
13

Manteniendo la aguja en el tejido, haremos pivotar la falda y pasaremos un pespunte recto por encima del margen de costura hasta el canto inferior de la falda.



12

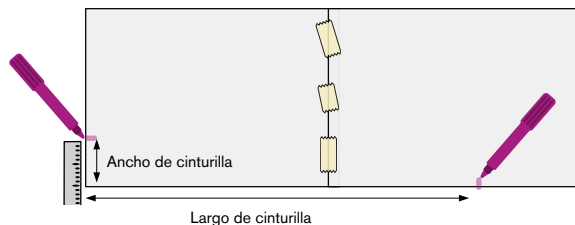
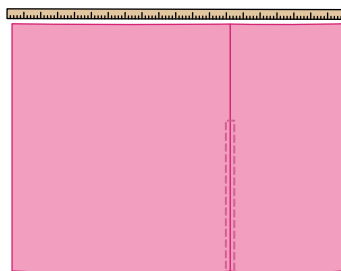
Con la aguja clavada en el tejido, levantaremos el pie prensatelas y giraremos la falda 90° en sentido horario. Bajaremos la aguja y haremos un pespunte que pase sobre la costura hasta el margen de costura opuesto.



Prenderemos con alfileres los márgenes de costura para mantenerlos abiertos y planos. Después, situando la aguja en el bajo de la falda, pasaremos un pespunte recto sobre el margen de costura izquierdo hasta alcanzar el punto marcado en el paso anterior.

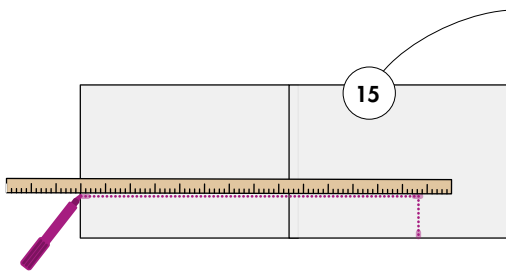
Prepararemos una jareta en el canto de la cintura de la falda por la que introduciremos la cinta elástica. Para ello, debemos cortar dos rectángulos alargados de tejido.

14

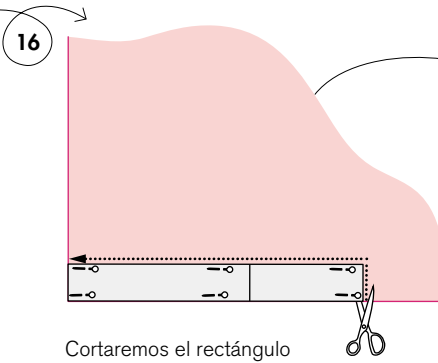


Estos rectángulos deben tener la misma anchura que la cinta elástica que vayamos a utilizar más 3 cm; mediremos la anchura de la cinta elástica y añadiremos 3 cm. Este será el ANCHO DE LA CINTURILLA. Marcaremos esta distancia sobre el canto lateral de una hoja de papel de periódico.

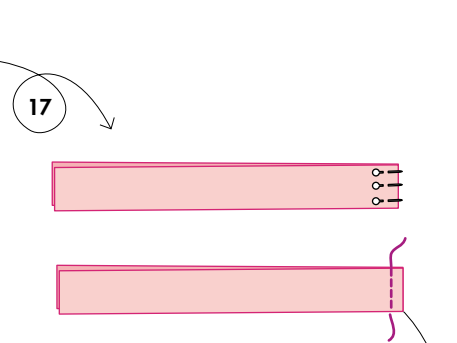
Mediremos la longitud del canto de la cintura de la falda, la dividiremos por la mitad y añadiremos 1,5 cm a la medida resultante. Llamaremos a esta medida LARGO DE LA CINTURILLA y la marcaremos con un punto sobre el canto horizontal de papel de periódico. Quizá tengamos que unir dos hojas de papel con cinta adhesiva.



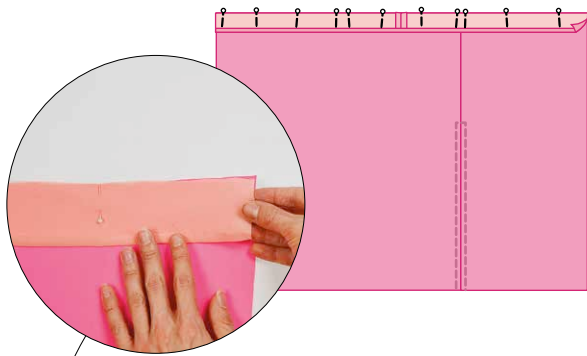
Partiendo del punto marcado en el paso anterior, mediremos el ANCHO DE CINTURILLA hacia arriba y lo marcaremos con un punto. Después, uniremos ambos puntos.



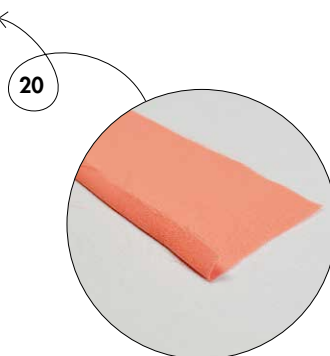
Cortaremos el rectángulo obtenido y lo usaremos para cortar dos piezas de tejido con esta forma.



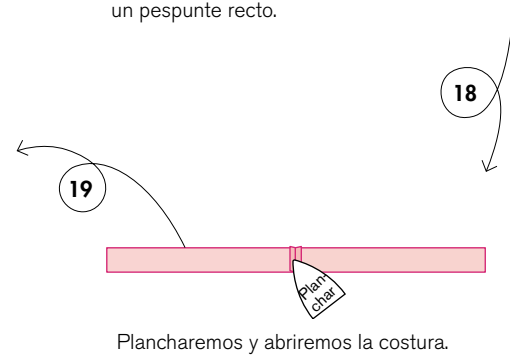
Superpondremos los rectángulos de tejido con los derechos del tejido encarados. Los prenderemos con alfileres a lo largo de uno de los cantos cortos y los coseremos con un pespunte recto.



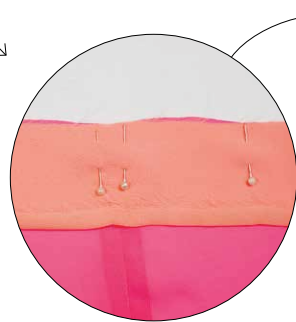
Extenderemos la falda con el derecho del tejido boca arriba y superpondremos el rectángulo alineándolo con el canto de la cintura, con los derechos de ambos encarados. El canto sin doblar del rectángulo deberá quedar sobre el canto de la cintura de la falda.



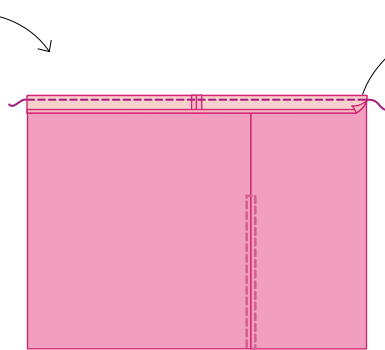
Haremos un dobléz de 1 cm de ancho a lo largo de uno de los cantos largos del rectángulo y lo plancharemos.



Plancharemos y abriremos la costura.



Prenderemos ambos cantos con alfileres, y añadiremos más alfileres para fijar los márgenes de costura de la falda, ya que quedarán boca abajo cuando cosamos la cinturilla y debemos asegurarnos de que queden abiertos.



Coseremos la cinturilla a la falda a lo largo del canto prendido con alfileres.



A continuación, giraremos la cinturilla hacia arriba, en dirección contraria a la falda, y plancharemos hacia arriba tanto la cinturilla como el margen de costura.